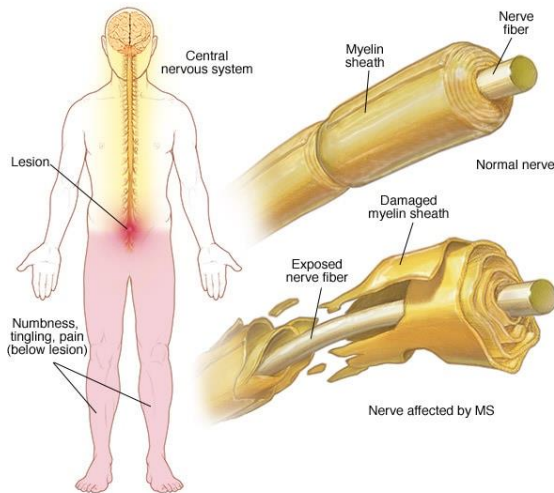


Multiple Sclerosis



Presented by:
Hisham Mohamed Shawky Ibrahim

Under supervision of:
Dr\ Sherin Zakaria.

Definition:

Multiple sclerosis (MS) is a potentially disabling disease of the brain and spinal cord (central nervous system). In MS, the immune system attacks the protective sheath (myelin) that covers nerve fibers and causes communication problems between your brain and the rest of your body. Eventually, the disease can cause permanent damage or deterioration of the nerves.

Causes:

The cause of multiple sclerosis is unknown. It's considered an autoimmune disease in which the body's immune system attacks its own tissues. In the case of MS, this immune system malfunction destroys the fatty substance that coats and protects nerve fibers in the brain and spinal cord (myelin).

Treatment:

There's no cure for multiple sclerosis. However, treatments can help speed recovery from attacks, modify the course of the disease and manage symptoms.

Symptoms:

MS may lose the ability to walk independently or at all, while others may experience long periods of remission without any new symptoms. Multiple sclerosis signs and symptoms may differ greatly from person to person and over the course of the disease depending on the location of affected nerve fibers. Symptoms often affect movement, such as:

- Numbness or weakness in one or more limbs that typically occurs on one side of your body at a time, or your legs and trunk
- Electric-shock sensations that occur with certain neck movements, especially bending the neck forward (Lhermitte sign)

Risk factors:

- Age. MS can occur at any age, but onset usually occurs around 20 and 40 years of age.
- Sex. Women are more than three times as likely as men are to have MS.
- Family history. If one of your parents has had MS, you are at higher risk of developing the disease.

الاعراض:

قد يفقد مرض التصلب العصبي المتعدد القدرة على المشي بشكل مستقل أو على الإطلاق ، في حين أن البعض الآخر قد يواجه فترات طويلة من الهدوء دون أي أعراض جديدة. قد تختلف علامات وأعراض التصلب المتعدد بشكل كبير من شخص لآخر وعلى مدار المرض اعتمادًا على موقع الألياف العصبية المصابة. غالبًا ما تؤثر الأعراض على الحركة ، مثل:

- خدر أو ضعف في واحد أو أكثر من الأطراف التي تحدث عادةً في جانب واحد من جسمك في كل مرة ، أو ساقيك.
- الإحساس بالصدمة الكهربائية التي تحدث مع حركات معينة للرقبة.

مسببات المرض (عوامل الخطر):

-السن. يمكن أن يحدث مرض التصلب العصبي المتعدد في أي عمر ، ولكن ظهوره عادة ما يحدث في حوالي سن 20 و 40. الجنس. تزيد احتمالية إصابة النساء بالتصلب المتعدد بثلاث مرات عن الرجال. تاريخ العائلة. أنت أكثر عرضة للإصابة إذا كان أحد والديك مصابًا بالتصلب المتعدد.

التعريف:

التصلب المتعدد هو مرض من المحتمل أن يُعيق الدماغ والحبل النخاعي (الجهاز العصبي المركزي). في مرض التصلب المتعدد، يهاجم الجهاز المناعي غمد الحماية (الميلين) الذي يغطي ألياف الأعصاب، ويسبب مشاكل في الاتصال بين دماغك وبقية جسمك. في النهاية، يمكن أن يسبب المرض تلفًا أو تدهورًا دائمًا للأعصاب.

الاسباب:

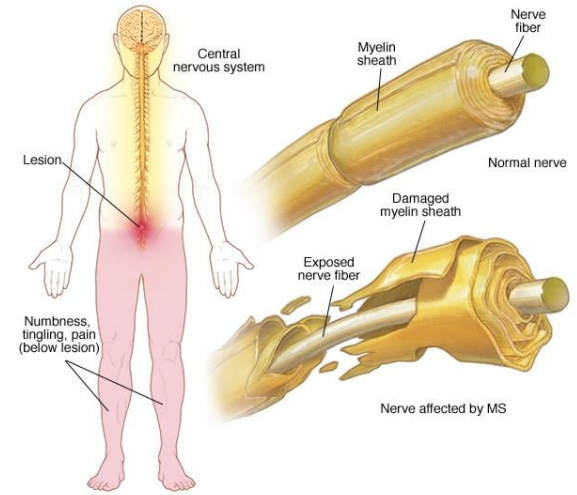
سبب التصلب المتعدد غير معروف. يعتبر أحد أمراض المناعة الذاتية حيث يهاجم الجهاز المناعي للجسم أنسجته. في حالة مرض التصلب العصبي المتعدد ، يؤدي هذا الخلل في الجهاز المناعي إلى تدمير المادة الدهنية التي تغلف وتحمي الألياف العصبية في الدماغ والحبل الشوكي

العلاج:

لا يوجد علاج لمرض التصلب المتعدد. ومع ذلك ، يمكن أن تساعد العلاجات في تسريع التعافي من النوبات وتعديل مسار المرض وإدارة الأعراض.



التصلب المتعدد



الاسم:

هشام محمد شوقي إبراهيم.

تحت اشراف:

د/ شيرين زكريا.